

Soumission et processus d'évaluation des textes

HiMA publie un numéro par an composé d'articles, de chroniques et de comptes rendus d'ouvrages. Chaque numéro est désormais disponible en version imprimée et en version numérique sur PRÉO : <https://preo.ube.fr/hima/>.

Toute proposition d'article ou de dossier doit être adressée aux quatre adresses suivantes :

- Jean-Christophe COUVENHES (directeur) jccouvenhes@gmail.com
- Giusto TRAINA (directeur) giusto.traina@gmail.com
- Maxime PETITJEAN (rédacteur en chef, **chargé des comptes rendus**)
maximepetitjean75@gmail.com
- Marion FRANCHET-LAMALLE (éditrice) franchetsorbonne@gmail.com

Votre proposition d'article doit être livrée par courriel dans 2 (voire 3) fichiers distincts et, si nécessaire, 1 dossier illustration.

1) **Un fichier n° 1** = fichier texte, préparé au format .docx plutôt que .doc (éviter .odt) : la mise en page doit être minimale (A), mais l'article doit respecter scrupuleusement les conventions typographiques (B) et les consignes bibliographiques (C) données dans les « Instructions aux auteurs » ci-dessous (ou à télécharger en bas de cette page). Ce fichier n° 1 devra être obligatoirement doublé d'un fichier n° 1 bis au format .pdf, notamment en cas de polices de caractère en écritures anciennes.

2) **Un fichier n° 2** = la fiche « Résumés, titres et mots clés de l'article, fonctions » données ci-dessous.

- Chaque auteur doit fournir deux résumés (*abstracts*) de 1 000 caractères (espaces comprises) chacun maximum : un résumé dans la langue dans laquelle son article a été rédigé (français, allemand, anglais, espagnol et italien) + un résumé en anglais (ou bien en français, si l'article n'a pas été rédigé en français).
- Chaque auteur doit fournir le titre de l'article et 5 mots-clés (*keywords*), dans la langue de l'article, et leurs traductions (en anglais).
- Chaque auteur doit fournir un certain nombre de renseignements personnels : nom, prénom, email, établissement et laboratoire de rattachement + une adresse à laquelle il souhaite que le volume papier lui soit envoyé (les tirés à part sont au format PDF).

3) Si nécessaire, **un dossier** illustration comprenant des fichiers illustrations et tableaux (au format adéquat) accompagnés de la liste de leurs légendes (fichier texte) : voir les modalités de mise en forme des tableaux et illustrations (D) données dans les « Instructions aux auteurs » ci-dessous.

Chaque article fait l'objet d'une double expertise anonyme (*peer review*) : cette double expertise est une valorisation de l'article, chaque auteur restant libre de suivre les recommandations données, le comité de direction et le comité éditorial décidant de la publication dans la revue. L'auteur d'un article accepté devra remplir un avenant de contrat avec les Presses Universitaires de Franche-Comté, s'engageant notamment à ne pas diffuser son texte sur Academia.edu avant deux années (la diffusion sur HAL restant possible).

Durant la phase d'« XMLisation » de la revue, vous recevrez deux jeux d'épreuves avant publication.

Instructions aux auteurs

Pour la publication d'un compte rendu d'ouvrage

Les auteurs de compte rendu d'ouvrage sont invités à respecter la mise en forme minimale (A) et les conventions typographiques du texte de l'article (B). Si vous ressentez la nécessité de mentionner d'autres ouvrages, vous pouvez vous contenter de les indiquer dans le corps du texte ou bien en note de bas de page, de manière traditionnelle, sans utiliser la présentation de type « Harvard ». Un compte rendu ne présente pas de bibliographie finale.

Pour la publication d'un article

Les articles doivent comporter 60 000 signes maximum.

A- Une mise en forme minimale

- Adressez aux responsables de la revue un fichier texte sous **Word** en **.docx** (doublé d'un fichier au format **.pdf** vérifié attentivement par l'auteur : cela peut s'avérer indispensable par exemple pour l'édition des textes épigraphiques, etc.).
- Composez le texte en **Times New Roman**. Le texte pourra être enrichi (*italique*, **gras** ou soulignement, notamment pour indiquer des niveaux de titre), mais ne sera pas mis en page : **pas de mise en page spécifique, pas de création de style ni de notes de fin d'article**.
- Les notes doivent être placées en bas de page (notes infrapaginales).
- Pour le **grec**, utilisez une police Unicode ; pour les autres caractères spéciaux (hiéroglyphique, démotique, cunéiforme, hébreu, libyque, punique, arabe, etc.), il est indispensable de fournir les polices employées.

B- Conventions typographiques du texte de l'article

Les **contributions non francophones** respecteront les conventions et règles typographiques, bibliographiques et de ponctuation en usage dans la langue employée.

Les **contributions francophones** devront respecter les quelques points suivants :

- Pas d'espace avant un point et une virgule, mais une **espace insécable** avant les doubles ponctuations ; : ! ? et à l'intérieur des guillemets français (« ») et des tirets d'incise (–).
Pour créer une insécable : Ctrl+Maj+esp [PC] / Alt+esp [Mac]
- Accentuez les voyelles majuscules : École ; À Brindisi
- Il faut écrire : IV^e siècle avant J.-C./après J.-C. ; I^{er} siècle (petites majuscules) ; 1^{re} partie, I^{er} millénaire, Ramsès II. Les abréviations : s./av./apr./ex. ne sont autorisées que dans les notes.
- En anglais, supprimez les points : BC/AD, en italien : a.C./d.C.
- Cf., via, etc., **mais** : *a fortiori*, *a priori*, *a posteriori*, *infra*, *supra*, *in fine*, *in extenso*, *contra*, *passim*, *et alii*, *ca.*, *pace*, *s. v.* Les apostrophes doivent être courbes : « ' » et non « ' ». N'ajoutez pas de point entre les lettres des sigles et accentuez-les : *SEG*, *CIL*, *CNRS*, *BnF*, *ÉFR*, *AE*.
- Pour la translittération des termes grecs, on adoptera la convention suivante : ω = ô ; o = o ; η = è ; ε = e ; υ = u ou y ; χ = ch ; θ = th ; κ = k ou c. L'iota souscrit doit être adscrit : τῷ = tōi. L'esprit rude en initiale est signifié par la lettre h : ῥ = hē.

C- Bibliographie en fin d'article, références bibliographiques, sources citées en notes de bas de page

Les renvois bibliographiques se présenteront selon le type « Harvard », dit aussi « à l'américaine ». Cela fait disparaître les *loc. cit.*, *op. cit.*, *art. cit.*, etc. Reste *ibid.*, qui n'est à employer que pour une référence identique répétée dans deux notes successives.

En fin d'article, établir une bibliographie récapitulative, selon les normes de présentation suivantes, à laquelle les références bibliographiques données en notes de bas de page se rapporteront.

Dans la bibliographie finale, les principes de base sont :

- Vous devez vous contenter d'indiquer : Nom P. (Date), *Titre*, Lieu d'édition.
- De manière facultative, vous pouvez rajouter, **entre crochets droits**, après le lieu d'édition, des **[informations utiles]** qui servent à indiquer qu'il s'agit d'une **réédition**, d'une **réimpression** (*reprint*), d'une **traduction** ou que **l'article est repris dans un autre ouvrage** ; si une **collection** particulière (ex. : BAR International Series, Scripta Antica) doit être citée par nécessité, la présenter **entre parenthèses après le lieu d'édition**.
- Pas de mention des éditeurs commerciaux.
- Les titres de revue seront développés : *Bulletin de correspondance hellénique* (et non *BCH*).
- S'il y a plusieurs références dues au même auteur pour la même année : 2006a, 2006b, etc.
- Le lieu de publication sera retranscrit en français : Athènes, Rome, Leyde, Londres, Milan. Dans le cas de plusieurs lieux d'édition, ils sont séparés par un trait d'union : Rome-New York.
- Indication de pages précédée de **p. suivi d'une espace insécable** (et non : pp., p. 8 *sq.*, ou les numéros de pages seuls).
- Respecter les règles propres à chaque langue dans les titres (pas d'espace avant les doubles ponctuations dans les langues étrangères, respecter les majuscules dans les titres d'ouvrages en anglais, pas dans les titres d'articles... et d'une manière générale, privilégiez la simplicité plutôt que d'introduire un usage fautif).

1. Ouvrages

- **Un seul auteur :**
Nom P. (Date), *Titre*, Lieu + si nécessaire [informations utiles].
Launey M. (1987), *Recherches sur les armées hellénistiques*, t. 2, Paris [réimpression de l'édition de 1950].
Cité en note de bas de page : Launey 1987 [1950], p. 581-586.
- **Deux auteurs :**
Nom P., Nom P. (dir.) (Date), *Titre*, Lieu + si nécessaire (collection).
Le Bohec Y., Wolff C. (dir.) (2000), *Les légions de Rome sous le Haut-Empire*, t. 1, Lyon ;
ou Le Bohec Y., Wolff C. (dir.) (2000), *Les légions de Rome sous le Haut-Empire. Actes du 2^e congrès de Lyon, 17-19 septembre, 1998*, t. 1, Lyon (Centre d'études romaines et gallo-romaines, n. s. 20).
Cité en note de bas de page : Le Bohec, Wolff 2000, p. 35-40.
- **Trois auteurs et plus :**
tous mentionnés dans la bibliographie, remplacés par *et al.* en notes.
Bérard F., Feissel D., Laubry N., Petitmengin P., Rousset D., Sève M. (2010), *Guide de l'épigraphiste. Bibliographie choisie des épigraphies antiques et médiévales*, Paris [4^e édition].
Cité en note de bas de page : Bérard *et al.* 2010, p. 154.

2. Articles

▪ Revue :

Nom P. (Date), « Titre de l'article », *Nom de la revue*, numéro, p. pagination.

Eramo I. (2018), « Ammiano, l'*Historia Augusta* e uno strano caso di fornai a cavallo », *Bollettino di studi latini*, 48, p. 173-182.

Cité en note de bas de page : Eramo 2018, p. 180 (si l'article entier est cité ne pas remettre la pagination.)

▪ Volume collectif :

Nom P. (Date), « Titre de l'article », dans Nom P. (dir.), *Titre*, Lieu, Pages.

Couvenhes J.-Chr. (2019), « Les Macédoniens en guerre », dans Traina G. (dir.), *Mondes en guerre*, t. 1, *De la préhistoire au Moyen Âge*, Paris, p. 223-241 ; p. 706 (notes).

Cité en note de bas de page : Couvenhes 2019.

Van't Dack E. (1977), « Sur l'évolution des institutions militaires lagides », dans *Armées et fiscalité dans le monde antique*, Paris, p. 77-105.

Cité en note de bas de page : Van't Dack 1977, p. 83.

3. Compte rendu ou article de dictionnaire

▪ Compte rendu :

Abrahami P. (2016), Compte rendu de Frey S. (2012), *Poliorcétique au Proche-Orient à l'âge du Bronze*, *HiMA : Revue internationale d'Histoire Militaire Ancienne*, 3, p. 305-311.

Cité en note de bas de page : Abrahami 2016.

▪ Article de dictionnaire :

Hobein H. (1929), *Paulys Realencyclopaedie der classischen Altertumswissenschaft*, III, A, 2, Stuttgart, s. v. « Sphairos (3) », col. 1683-1693.

Cité en note de bas de page : Hobein 1929, col. 1685.

4. Sources philologiques, épigraphiques, papyrologiques

Vous devez toujours présenter les sources de façon homogène.

Article en français : nommez les auteurs et les titres d'ouvrage en entier.

Pour les inscriptions et papyri, conformez-vous à la pratique la plus commune.

Xénophon, <i>Anabase</i> , I, 3, 9	<i>IG IX 1, 333 (Tod I² 34)</i>
Virgile, <i>Énéide</i> , VI, 529-530	<i>Syll.</i> ³ 419, l. 15-17 et note 5
Polybe, V, 8, 5 ou Polybe, <i>Histoires</i> , V, 8, 5	<i>CIL IX, 3385</i>
Diodore, XVII, 49, 3 ou Diodore de Sicile, <i>Bibliothèque Historique</i> , XVII, 49, 3	<i>AE</i> , 1972, 148
Moïse de Khorène, <i>Histoire de l'Arménie</i> , I, 8-9	<i>P. Tebt.</i> III, 778

Article en allemand, anglais, espagnol, italien : adoptez l'usage courant.

Si vous utilisez un auteur ancien en **traduction**, il est nécessaire de mentionner en bibliographie finale l'édition utilisée :

- Paton W. R. (trad.), Walbank F. W., Habicht C. (2012a), *Polybius. The Histories*, vol. V, books 16-27, London-Cambridge (The Loeb classical Library).
Cit  en note de bas de page : Polybe, XXI, 43, 10-11 (traduction Paton, Walbank, Habicht 2012a, p. 383).
- Constans L. A. ( d. et trad.) (1926), *C sar. Guerre des Gaules*, Paris (CUF).
Cit  en note de bas de page : C sar, *Guerre des Gaules*, I, 29 (traduction Constans 1926, p. 22).

Abr viations des titres des corpus de sources, dictionnaires ou recueils de sources sp cifiques :

Si vous les utilisez de mani re r curren te, si vous ne les estimez pas suffisamment connues et si vous ne souhaitez pas recourir en premi re intention au format « Harvard », il est souhaitable de rappeler, en note infrapaginale, les abr viations des corpus de sources, dictionnaires ou recueils sp cifiques au domaine scientifique de l'article, avec la mention des sigles utilis s.

Exemples d'abr viations en note infrapaginale :

- *IG* = *Inscriptiones Graecae*, Berlin, 1924-.
- *I. Didyma* = Rehm A., Harder R. ( d.), *Didyma II. Die Inschriften*, Berlin, 1958 (plut t que Rehm, Harder 1958)
- *LIMC* = *Lexicon Iconographicum Mythologiae Classicae*, Z rich-Munich-D sseldorf, 1981-1999.
- *ABV* = Beazley J. D., *Attic Black-Figure Vase Painters*, Oxford, 1956 (plut t que Beazley 1956).
- *FGE* = Page D. L. ( d. et trad.), *Further Greek Epigrams. Epigrams before A.D. 50 from the Greek Anthology and other sources, not included in Hellenistic epigrams or The Garland of Philip*, Cambridge, 1981 (plut t que Page 1981).
- *FGrH* = Jacoby F., *Fragmente der griechischen Historiker*, Berlin, 1923- [<https://scholarlyeditions.brill.com/bnjo/>].
- *Kerameikos* = Peek W., *Kerameikos*, vol. 3., *Inschriften, Ostraka, Fluchtafeln*, Berlin, 1941.

D- Tableaux et illustrations de l'article

Tableaux

Les tableaux classiques seront r alis s sous Word. S'ils n cessitent de la couleur de fond ou autre enrichissement, fournir un fichier Illustrator (police Myriad Pro 8 pt). Excel est   proscrire.

Aucune note de bas de page ne devra figurer dans les tableaux (on y pr f ra une notice introductive ou des cellules plus renseign es).

Illustrations

La r daction pr conise de limiter le nombre des illustrations au maximum et de privil gier un permalien conduisant   la figure en ligne. Les illustrations peuvent  tre ins r es dans le texte, mais il faut  galement les joindre s par ment avec toutes les autorisations de reproduction n cessaires jointes au dossier.

Attention : Si dans la version num rique l'iconographie pourra  tre diffus e en couleur, elle sera imprim e en noir et blanc dans la version papier. Il est donc essentiel de transmettre des images avec un contraste suffisant, notamment pour les cartes et leurs l gendes par exemple.

Format :

Les images doivent être dans un format non compressé (.tiff) ou au format vectoriel (.eps) avec une qualité minimale de 300 dpi et en espace colorimétrique CMJN. Le pdf n'étant pas un format image, il n'est pas souhaitable.

Nommer les fichiers comme suit sans espace et sans accent : Ex. : HiMA12_Couvenhes_fig1

Titre, légende, crédit :

L'emplacement des figures doit être signalé clairement dans le texte en saisissant de manière distincte le titre de la figure, sa légende (commentaire et précision sur la figure) et ses crédits (sources, copyright, titulaire des droits).

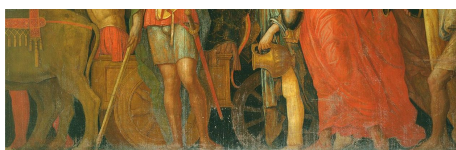
Autorisation de diffusion :

Les auteurs ont la charge de demander les autorisations de reproduction des illustrations pour une diffusion papier de 150 exemplaires et une diffusion numérique en libre accès sur la plateforme en ligne PREO : <https://preo.u-bourgogne.fr/portail/> ; la rédaction ne publie que des images libres de droits ou dont les autorisations de diffusion ont été obtenues, elle se réserve la possibilité de ne pas accepter les illustrations qui pourraient être l'objet de contestation.

Pour les images indispensables, favoriser une source comme <https://gallica.bnf.fr>, qui autorise la diffusion pour les travaux universitaires. De nombreuses images sont également disponibles sur <https://commons.wikimedia.org>, il est cependant nécessaire de vérifier les droits de diffusion indiqués avant de décider de reproduire une de ces images.

Exemple :

Ici, image 1, on lit que l'œuvre est de très bonne taille 4,06 MB et est issue d'une collection royale. Sous la catégorie « Licensing » on apprend que l'œuvre est dans le domaine public (la mort de l'auteur remontant à plus de 70 ans). Cependant l'auteur de la photographie y a placé un copyright. Pour s'en apercevoir, il faut descendre jusqu'à la rubrique « Metadata » (image 2).



Size of this preview: 625 × 600 pixels. Other resolutions: 250 × 240 pixels | 500 × 480 pixels | 800 × 768 pixels | 1,067 × 1,024 pixels | 1,500 × 1,440 pixels.

Original file (1,500 × 1,440 pixels, file size: 993 KB, MIME type: image/jpeg); [ZoomViewer](#)

[Open in Media Viewer](#)

[File information](#) [Structured data](#)

Captions	Edit
English	Add a one-line explanation of what this file represents

Summary [\[edit \]](#)

Description	English: The Triumphs of Caesar III: bearers of trophies and bullion, Royal Collection, Hampton Court Palace
Date	between 1484 and 1492
Source	Digitised image of, Royal Collection
Author	Andrea Mantegna

Licensing [\[edit \]](#)

This is a faithful photographic reproduction of a two-dimensional, [public domain](#) work of art. The work of art itself is in the public domain for the following reason:

 This work is in the **public domain** in its country of origin and other countries and areas where the [copyright term](#) is the author's **life plus 100 years or fewer**.

 You must also include a [United States public domain tag](#) to indicate why this work is in the public domain in the United States.

This file has been identified as being free of known restrictions under copyright law, including all related and neighboring rights.

The official position taken by the Wikimedia Foundation is that *"faithful reproductions of two-dimensional public domain works of art are public domain"*.

This photographic reproduction is therefore also considered to be in the public domain in the United States. In other jurisdictions, re-use of this content may be restricted; see [Reuse of PD-Art photographs for details](#).

Metadata

This file contains additional information such as Exif metadata which may have been added by the digital camera, scanner, or software program used to create or digitize it. If the file has been modified from its original state, some details such as the timestamp may not fully reflect those of the original file. The timestamp is only as accurate as the clock in the camera, and it may be completely wrong.

Image title	This photograph is licensed to end-user media only. Single use only. Photographs must not be archived or sold on.
Date and time of data generation	12.06.14 August 2018
Width	4.839 px
Height	4.837 px
Bits per component	8 8 8
Color compression	JPEG
Orientation	Normal
Number of components	3
Horizontal resolution	300 dpi
Vertical resolution	300 dpi
Software used	Adobe Photoshop CC 2018 (Windows)
File change date and time	11.03.14 May 2018
Y and C processing	Contrast
Exif version	2.3
Meaning of each component	1, Y 2, Cb 3, Cr 4, does not exist
Supported Flashes	1
Color space	Uncompressed
Date and time of original	10.03.12 February 2009
Date metadata was last modified	12.03.14 May 2018
Unique ID of original document	aa6940888888EE10C1871FBA4B3CAAA8C
Copyright status	Copyrighted
Contact information	contact@trapezebooks.co.uk www.trapezebooks.co.uk/journal/
Keywords	Art
Hide extended details	

Image 2

Il faut donc malgré tout que l'auteur fasse une demande de droit de diffusion imprimée et numérique auprès du détenteur des droits de la photographie.

Ici un lien pour décoder les différentes licences appliquées aux images que vous pourrez trouver :

https://fr.wikipedia.org/wiki/Licence_Creative_Commons

Accessibilité :

Depuis le 28 juin 2025, les publications numériques doivent respecter les exigences d'accessibilité prévues par le décret n° 2023-778 du 14 août 2023. Ainsi, chaque image doit être accompagnée d'un texte alternatif d'une à deux phrases décrivant l'image en question. Ces textes alternatifs sont destinés aux personnes malvoyantes ou en situation de handicap visuel utilisant des technologies de synthèse vocale.

Exemple :

Texte alternatif pour le tableau de *La Joconde* de Léonard de Vinci : L'image montre un tableau représentant le portrait d'une jeune femme assise de trois quarts et regardant le spectateur. En arrière-plan se trouve un paysage montagneux avec un chemin, un pont traversant une rivière et de la végétation.

La fiche *HiMA* « Résumés, titres et mots clés de l'article, fonctions »

À remplir et à fournir avec votre proposition d'article.

Prénom NOM :

Titre de l'article :

Résumé (max. 1000 caractères espaces comprises) :

Mots-clés (5 max.) :

Traduction anglaise du titre :

Résumé en anglais (*Abstract*) :

Mots-clés en anglais (*Keywords*) :

Nom :

Prénom :

Fonctions :

Centre de recherche/institution :

Adresse email :

Adresse postale pour votre contrat :